



REPORT 2022/23

TRVALÁ

UDRŽITELNOST

Obsah

O naší společnosti	3	Investice do technologií	16
Vize naší společnosti	4	Certifikace udržitelnosti	17
TART v zahraničí	5	Social	18
Historické milníky	6	Spokojenost zákazníků	19
Náš pohled na udržitelnost	7	Dobročinnost a dobrovolnictví	20
Environmental	8	Bezpečnost stakeholderů	21
Cirkularita	9	Zaměstnanci	22
Udržitelná obalová řešení	10	Governance	25
Spotřeba a produkce	11	Silný dodavatelský řetězec	26
Uhlíková stopa podniku	12	Korupce do businessu nepatří	27
Emise	13	Férový obchod	28
Biodiverzita	14	Bezpečnost informací	29
Bee index	15	Etický kodex	30



O naší společnosti

Společnost TART, s.r.o. je jedním z předních českých výrobců obalových materiálů a strojů dodávaných do všech oblastí průmyslu, zejména pak do automobilového a elektrotechnického průmyslu. Skupina TART, s.r.o. je tvořena několika dceřinými společnostmi, které přispívají svými produkty k širokému sortimentu nabízeného zákazníkům. Průmyslovým balením se zabýváme již od r. 1991 a během těchto let jsme vybudovali silnou a stabilní firmu.

Naší silnou stránkou je špičkové know-how, kvalitní výroba a profesionální servis, a to vše s ohledem na zainteresované strany, životní prostředí a společenskou odpovědnost. Proto si veškeré naše produkty a služby zachovávají vždy svůj vysoký standard.

Naším posláním je poskytovat profesionální řešení ochrany výrobků při distribuci s ohledem na dodržování zásad udržitelného rozvoje ve všech oblastech své působnosti.



umění
balit...



Vize naší společnosti

do roku 2026



Zavedení **využitelné složky** z vedlejších produktů výroby. Zajištění **100% bezodpadovosti** vyráběných produktů



Snížení **spotřeby energie** o **6 %**





Prohlubování **firemní kultury** v oblasti **udržitelnosti**

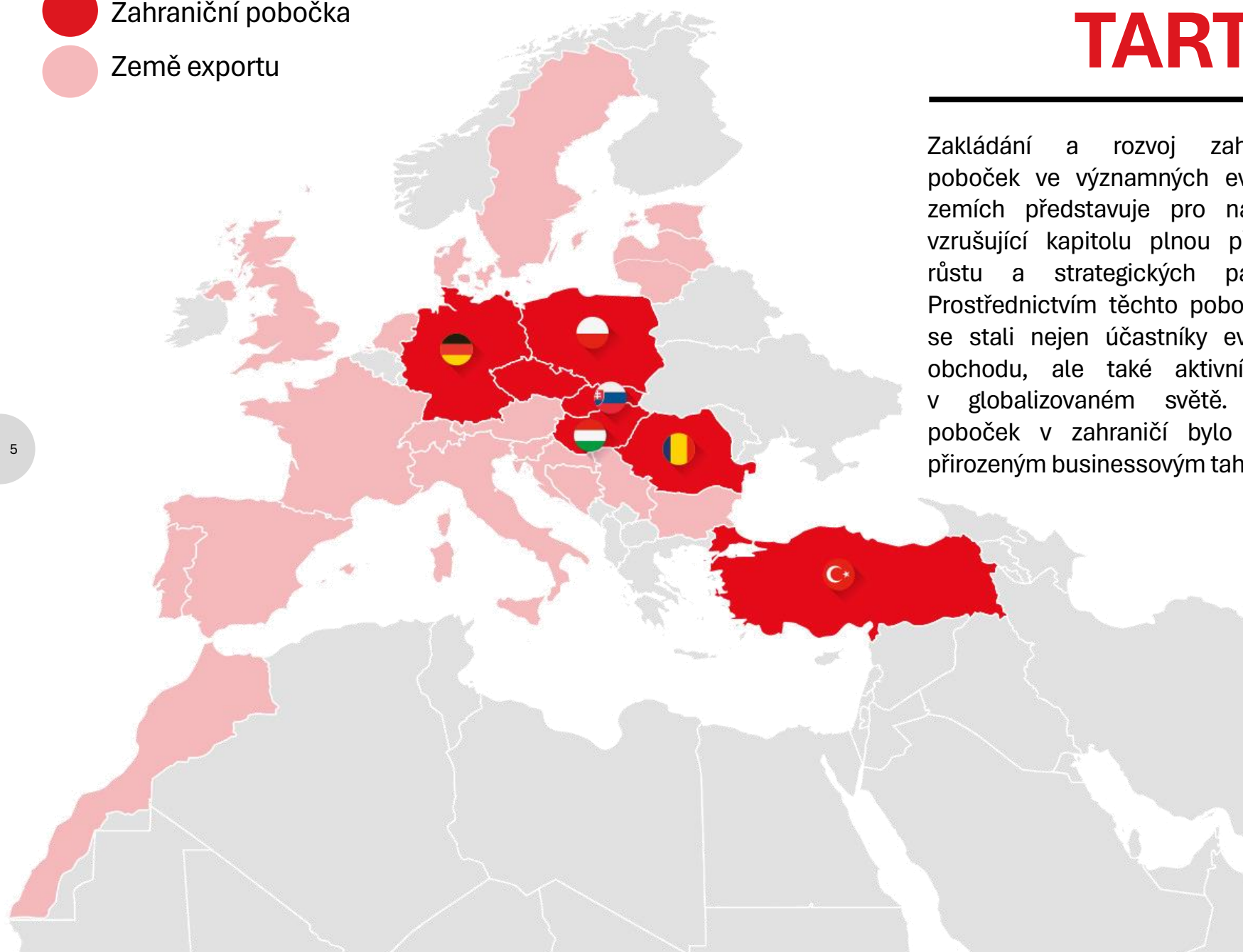


Posílit infrastrukturu a procesy k zajištění **bezpečnosti informací**



Inovace výrobků z pohledu **udržitelnosti**

-  Zahraniční pobočka
-  Země exportu



TART v zahraničí

Zakládání a rozvoj zahraničních poboček ve významných evropských zemích představuje pro naši firmu vzrušující kapitolu plnou příležitostí, růstu a strategických partnerství. Prostřednictvím těchto poboček jsme se stali nejen účastníky evropského obchodu, ale také aktivními hráči v globalizovaném světě. Založení poboček v zahraničí bylo pro nás přirozeným businessovým tahem.

Naše zahraniční pobočky v Evropě nejsou pouze místa obchodní aktivity, ale i mosty spojující různé kultury, obchodní tradice a inovativní přístupy. Naše pobočky vytvářejí dynamickou síť, kde se setkávají myšlenky a kde se rodí inovace.

Získali jsme si důvěru a uznání řady evropských partnerů. Naše pobočky budují strategická partnerství s místními firmami, což nám umožňuje lépe porozumět místním trhům a rychle reagovat na měnící se podmínky. Tato partnerství nejsou pouze obchodní, ale i kulturní, přinášející pestrost do naší firemní identity.

Historické milníky

1991

Zakládáme společnost TART, s.r.o.

1993

Zahajujeme výrobu obalových materiálů

Otevíráme první zahraniční dceřinou společnost

2001

2007

Dosahujeme miliardového obratu

2013

Rozšiřujeme TART o divizi exportního balení

2020

Rozjíždíme export do Afriky a USA

Náš pohled na udržitelnost

Společnost TART, s.r.o., vstoupila do nové éry firem, které nejen sledují ekonomický růst, ale také svou společenskou odpovědnost a vliv na životní prostředí. Snaha společnosti TART, s.r.o. o udržitelnost a sociální zodpovědnost je shrnuta v této zprávě o udržitelnosti, jejíž cílem je sociálně stabilnější a k přírodě šetrnější budoucnost firmy i komunity.

ESG strategie

Strategie Environment, Social, Governance (ESG) je jádrem naší mise. ESG nám poskytuje komplexní rámec pro měření a řízení našeho vlivu na planetu, lidi a způsob, jakým vedeme naši společnost. Zároveň zahrnuje budoucí vize a kroky k udržitelnému rozvoji.

V reportu jsme se zaměřili na naše environmentální úsilí a jaké kroky podnikáme k minimalizaci našeho ekologického dopadu. Soustředili jsme se na naše sociální iniciativy, jako je péče o naše zaměstnance, zákazníky a komunity. Náš přístup ke správě a řízení je rozepsán v kapitole Governance. Zahrnuje etiku, férový obchod a bezpečnost informací ve všech našich operacích.

Udržitelný TART, s.r.o.

Jsme připraveni sdílet naše úspěchy v udržitelném přístupu k businessu, ale také se transparentně zaměřit na oblasti, kde se stále zlepšujeme. Věříme, že otevřenost našeho reportingu posílí důvěru stakeholderů v naše iniciativy a přispěje k celkovému růstu obalového průmyslu směrem k udržitelnější budoucnosti.

Naše firma usiluje o průkopnictví v obalovém průmyslu prostřednictvím ambiciózního závazku k udržitelnosti. Udržitelnost se stala nenahraditelnou součástí naší firemní identity. Aktivně hledáme inovativní způsoby, jak snižovat environmentální dopad našich obalových řešení a zároveň podporovat sociální a ekonomickou udržitelnost.

Cíle udržitelného rozvoje

Se závazkem k udržitelnosti se naše firma pevně zavázala ke konkrétnímu dosahování Cílů udržitelného rozvoje (SDGs). Tyto mezinárodně přijaté a uznávané cíle stanovené Organizací spojených národů představují globální výzvy, kterým čelíme s odhodláním.

Podstatou našeho podnikání je snaha integrovat SDGs do všech našich operací, strategií a rozhodovacích procesů. Cítíme povinnost omezit naši ekologickou stopu, aktivně přispívat k pozitivnímu společenskému a environmentálnímu dopadu. Všichni se shodneme na tom, kam se svět musí ubírat. Naplnění těchto ambicí si vyžádá bezprecedentní úsilí všech sektorů společnosti – a podnikání musí v tomto procesu hrát velmi důležitou roli.

Globální pakt OSN

Začleněním deseti principů Globálního paktu OSN do strategií, politik a postupů a vytvořením kultury integrity společnosti nejen dodržujeme své základní povinnosti vůči lidem a planetě, ale také připravujeme půdu pro dlouhodobý úspěch firmy. Jsme součástí odpovědných podniků, které uplatňují stejné hodnoty a zásady ve všech jejích oblastech působení.

THE GLOBAL GOALS For Sustainable Development



„Vy kročte s námi vstříc udržitelnější budoucnosti.“

Environmental

Věříme, že odpovědné chování vůči planetě není pouze závazkem, ale nezbytností. Jsme přesvědčeni, že ochrana a udržitelnost životního prostředí jsou zásadní pro budoucnost nás a naší planety.

Neomezujeme se pouze na dodržování environmentálních norem, ale aktivně usilujeme o snižování své ekologické zátěže a přispíváme k celkovému zlepšení stavu životního prostředí. V TARTu se snažíme optimalizovat výrobní procesy tak, abychom nezneužívali přírodních zdrojů, které nám byly naděleny, ale abychom je využívali s úctou a pokorou.

Chtěli bychom se stát průkopníky v oblasti udržitelnosti v obalovém průmyslu. Již dlouhou dobu pracujeme na integraci ekologických materiálů, minimalizaci odpadu a zvyšování efektivity výrobního procesu s cílem dosáhnout uzavřeného obalového cyklu. Snažíme se mít nový přístup k obalům, a to především z hlediska životnosti obalů. Jsme hrdí na naše úsilí o zavádění cirkulárních praktik a spolupráci s dodavateli, kteří sdílí naše hodnoty. Průkopnickým duchem v oblasti udržitelnosti chceme ukázat, že inovace, odpovědnost a udržitelnost jdou ruku v ruce, a tím vést odvětví obalového průmyslu k udržitelnější budoucnosti.



Cirkularita

Cirkulární ekonomika ve výrobním procesu průmyslových obalů představuje jeden z klíčových kroků směrem k udržitelnějšímu a efektivnějšímu využívání zdrojů. Namísto lineárního ekonomického modelu „vyrobit, použít, zahodit“ se cirkulární ekonomika zaměřuje na návrh vytváření obalů s ohledem na opakované využívání, recyklaci a obnovu materiálů. Průmyslové obaly navržené v rámci cirkulárního přístupu jsou **snadno opravitelné** a **obnovitelné**. Materiály použité ve výrobě jsou často **recyklovatelné** a po konci životního cyklu obalu jsou **zpětně integrovány** do výrobního procesu. Tento přístup minimalizuje odpad a snižuje nároky na přírodní zdroje, podporuje inovace ve výrobě i design obalů. Cirkulární ekonomika ve výrobě obalů představuje **udržitelný výrobní model**, který má pozitivní vliv na životní prostředí, snižuje náklady na výrobu a zvyšuje celkovou efektivitu využívání zdrojů.

V TARTu jsme investovali do pořízení **recyklační linky na plastový odpad**, která dokáže zpracovat až 50 % vedlejších produktů. V roce 2024 bude instalována nová linka s **90% využitelnosti vedlejších produktů z výroby** PE výrobků. V roce 2020 byla pořízena technologie na **výrobu nasávané kartonáže**. Recyklační linka na plastový odpad nám umožňuje téměř bezodpadovou výrobu polymerních folií a zároveň šetří primární surovinu (polymerní granulát). Díky výrobní lince na nasávanou kartonáž jsme schopni opětovně zpracovávat 100 % odpadu, který vzniká při výrobě kartonových obalů.

TART disponuje i systémem V.I.C.O.® (Value Inside Checkpoint Outside), což je integrovaný systém vratných obalů vyrobených zákazníkovi na míru. Implementace systému V.I.C.O.® přináší našim zákazníkům řadu benefitů.

„Udržitelný obal znamená nekonečný cyklus životního příběhu“



Udržitelná obalová řešení

Produktová řada Envira®

Naši zákazníci si mohou v našem sortimentu vybrat z široké škály obalových řešení. Jedním z řešení je i produktová řada Envira®, která je **plně kompostovatelná** a vyráběna ze škrobu z obnovitelných zdrojů.

Tento typ obalů zabraňuje zbytečnému plýtvání surovinami a snižuje objem odpadu. Jakmile poslouží svému účelu, obaly se rozloží v kompostu přirozeným způsobem, což minimalizuje negativní dopad na životní prostředí. Materiál **degraduje na biomasu** a stává se součástí kompostu.

Kompostovatelné obaly jsou **šetrné vůči životnímu prostředí** a podporují cyklus obnovitelných materiálů, což přispívá k celkové udržitelnosti. Výběrem těchto produktů dává zákazník najevo, že má zájem o **ekologickou odpovědnost** a chce přispívat k zachování naší planety pro budoucí generace.

Produktová řada ReProtect

Výrobou polyethylenových folií se zabýváme dlouhou dobu. Zkušenosti z praxe nás navedly na myšlenku **recyklace odpadů** z výroby na produkci **regranulátu**, který následně využíváme k výrobě naší produktové řady ReProtect.

Výrobky s označením ReProtect můžeme vyrábět s obsahem až **100 % regranulátu**. Recyklací materiálu, který by jinak skončil na skládce nebo ve spalovně, snižujeme vznik odpadů a spotřebu nových surovin a podporujeme cirkulární ekonomiku. Věříme, že tímto přístupem podporujeme změnu ve vnímání odpadu a surovin.

„Naše výrobky nejsou pouze produkty, jsou to symboly naší angažovanosti v udržitelnosti a péči o životní prostředí.“

Spotřeba a produkce

Meziroční srovnání vyprodukovaných odpadů

	2020	2021	2022
množství odpadů celkem	105,62 t	100,82 t	97,54 t
vytříděno k dalšímu využití	80,35 %	82,62 %	86,3 %

Věříme v environmentální zodpovědnost firem, proto mají naši zákazníci na výběr ze široké škály produktů, které nekončí svůj životní cyklus na skládce. I přes to výroba obalových materiálů není dokonalá a vzniká při ní velké množství odpadu. Naším cílem je každoročně snižovat množství vzniklého odpadu. Eliminace odpadů je naší prioritou, proto se zabýváme recyklací odpadů z výroby papíru i polyethylenu. Usilujeme o digitalizaci a šetření přírodními zdroji skrze recyklaci. I přes naši snahu o snížení produkce odpadů jsme za rok 2022 vyprodukovali 97,54 tun odpadů.

Společnost TART, s.r.o. přispívá do kolektivního systému organizace EKO-KOM, která zajišťuje plnění povinností zpětného odběru a využití obalových odpadů. Vyprodukované odpady jsou dále vytříděny k dalšímu využití externími organizacemi (86,3%) nebo energeticky zhodnoceny.

Meziroční srovnání výroby udržitelných produktů

	% navýšení prodeje oproti předchozímu roku	
	2021	2022
Biodegradovatelné folie Envira®	7%	11%
Plastvé výrobky z recyklátu	35%	62%
Recyklovaný papír (nasávaná kartonáž)	22%	64%
Vratné obaly - Klappy box	15%	26%

Široká nabídka udržitelných produktů umožňuje našim zákazníkům produkci výrobků, které jsou udržitelné včetně obalového materiálu. Zákazníci si mohou vybrat z 100% kompostovatelné folie a sáčků Envira®, řady ReProtect z recyklovaného polyethylenu, výrobků z nasávané kartonáže a znovupoužitelných Klappy boxů z dřevěných materiálů.

Na principu udržitelnosti funguje i naše marketingová strategie, která podporuje udržitelné výrobky v obalovém průmyslu.

Meziroční srovnání spotřeby energie a vody

	2020	2021	2022
Elektrická energie (kWh/m² produktu)	0,095	0,089	0,087
Zemní plyn (kWh/m² produktu)	0,062	0,052	0,039
Odpadní voda (l/m² produktu)	3,72	4,03	3,85

Energie jsou velmi sledovaným klíčovým ukazatelem z pohledu výrobních technologií a vlivu na životní prostředí. Spotřeby elektrické energie, zemního plynu a vody se snažíme snižovat a zbytečně jimi neplýtvat. V průběhu minulých let byly implementovány novější technologie s nižší spotřebou a efektivnějším využitím energií. V ostatním nevýrobních prostorech byla v roce 2021 vyměněna světla za úspornější svítidla, byla instalována pohybová čidla k regulaci svícení, automatické časové zhasínání a automatické regulátory topení.

Voda je získávána z městských rozvodů vody. Voda používána v technologiích je v uzavřeném systému, tak aby byla spotřeba co nejnižší. Odpadní voda je likvidována v městských čistíčkách odpadních vod, které si sledují parametry BSK a CHSK.

Uhlíková stopa podniku

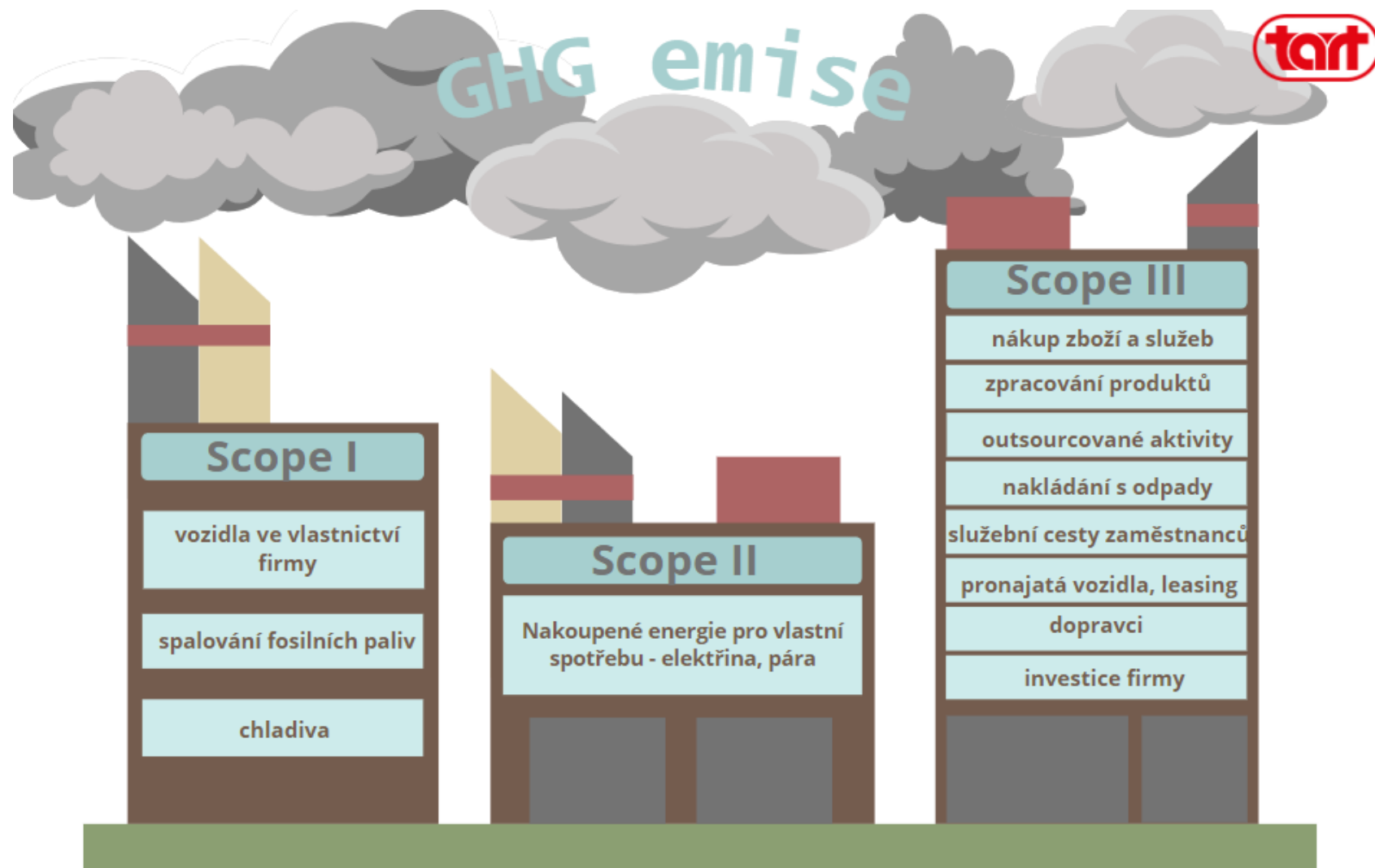
Uhlíková stopa podniku je měření celkových skleníkových plynů (GHG), zejména oxidu uhličitého (CO₂) a dalších plyných látek, které jsou přímým nebo nepřímým důsledkem činností dané firmy nebo organizace. Výpočet uhlíkové stopy podniku je základem pro plánování dalších činností vedoucí k udržitelnosti. V roce 2022 proběhl sběr dat pro výpočet Scope 1 a 2 a intenzivně pracujeme na analýze Scope 3.

Scope 1

Tyto emise představují přímé emise vyplývající z činnosti podniku. Pro TART, s.r.o. představuje Scope 1 nákup pohonných hmot do firemních vozů, chladiva do chladicích zařízení, emise ze stacionárních výrobních zdrojů a nákup zemního plynu.

Scope 2

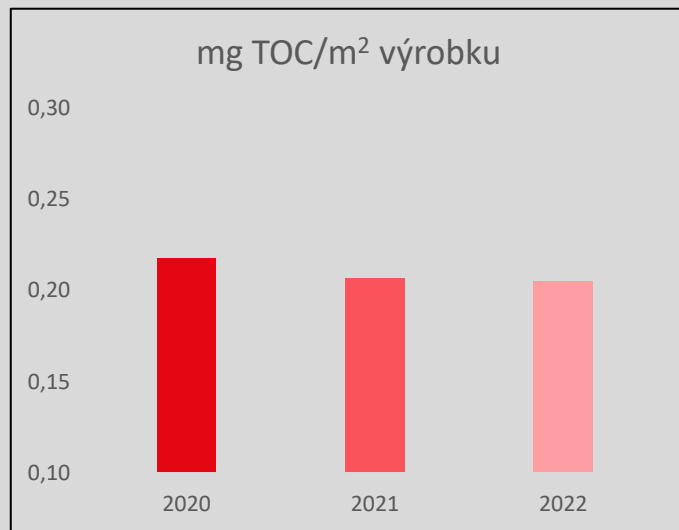
Emise v oblasti Scope 2 zahrnují nepřímé emise spojené s energií, kterou TART, s.r.o. za rok spotřebuje.



Emise

Emise TOC

Emise TOC (těkavé organické látky) zahrnují uvolňování látek, které obsahují uhlík a vodík do ovzduší ve formě plynu nebo aerosolu. Jedná se o těkavé sloučeniny, které mohou snadno přecházet z kapalného do pevného stavu do plynného stavu při běžné teplotě a tlaku. Některé těkavé organické sloučeniny mohou být **zdrojem ovzduší znečišťujících látek**, které přispívají k formování ozonu, vytváření jemných částic a ovlivňování kvality ovzduší.



Z těchto důvodů sledujeme TOC emise, abychom byli schopni podnikat **kroky k jejich snížení**.

Emise TOC vztažené k množství vyrobeného výrobku má mírně klesající tendenci, která je dána především vhodnou skladbou materiálů, plánováním zakázek a optimalizací provozu výrobní linky.

V následujícím roce plánujeme optimalizaci nastavení výrobní linky, abychom dosáhli snížení množství emisí. Stanovené množství emisí je v souladu **s legislativními požadavky ČR**.

K uhlíkové neutralitě nás čeká ještě náročná cesta. Avšak v TARTu se zavazujeme, že uděláme vše pro to, abychom snížili celkové emise v našem výrobním řetězci.

Meziroční srovnání Spotřeby pohonných hmot na rozvezenou zásilku vlastní dopravou

Emise z pohonných hmot

Emise z pohonných hmot představují značný environmentální význam, neboť ovlivňují kvalitu ovzduší, klimatické podmínky a zdraví obyvatelstva. Pohonné hmoty, zejména v transportním sektoru, jsou zodpovědné za emise skleníkových plynů (GHG) a látek, které mohou způsobit znečištění ovzduší.

Spotřebu pohonných hmot považujeme za klíčového ukazatele emisí skleníkových plynů. Součástí našeho podnikání je i logistika, jejíž optimalizací dosahujeme snižování spotřeby pohonných hmot.

V TARTu se snažíme využívat online meetingů a videokonferencí, čímž se výrazně snížily osobní návštěvy mezi jednotlivými závody a pobočkami.

V logistickém centru Pardubice byla v r. 2022 zřízena **nabíjecí elektrostanice** a v r. 2023 byla uzavřena smlouva na pořízení **elektromobilů**.

	2020	2021	2022
Spotřeba pohonných hmot	Sníženo o 1,1%	Sníženo o 1,4%	Sníženo o 2,1%

Biodiverzita

Naše společnost se nezaměřuje jenom na produkci svých výrobků v oblasti obalového průmyslu, ale zaměřuje se zároveň na činnost zdánlivě nesouvisející s tímto odvětvím. Každé fungování společnosti i jedince je závislé na životním prostředí, především jeho rozmanitosti a celistvosti. Přírodní zákonitosti, které tyto aspekty udržují v rovnováze je potřeba sledovat, nenarušovat a v rámci vhodných možností je svou činností podporovat. Proto jsme se i my rozhodli této oblasti věnovat.

Vzhledem k umístění areálu naší společnosti se ukázalo jako vhodné umístit zde včelí úly, čímž jednoznačně můžeme přispět k zachování biodiverzity. Včely jako opylovači pozitivně působí na udržování rozmanitosti rostlinných druhů a současně i živočichů, které na nich přímo nebo nepřímo závisí. To se následně pozitivně odráží na zabezpečení potravin ze zemědělských výnosů.

Od biodiverzity a jejího vlivu na životní prostředí se odvíjí náš ukazatel udržitelnosti výrobku, tzv. **Bee index** (angl. včelí ukazatel). Včely jsou jedním z nejlepších indikátorů fungující diverzifikace a ekologického přístupu člověka k přírodě. Na oba tyto přístupy v oblasti klade společnost TART silný důraz, proto **usnadňujeme zákazníkům orientaci z hlediska udržitelnosti** v našich produktových řadách.



BEE index

BEE index

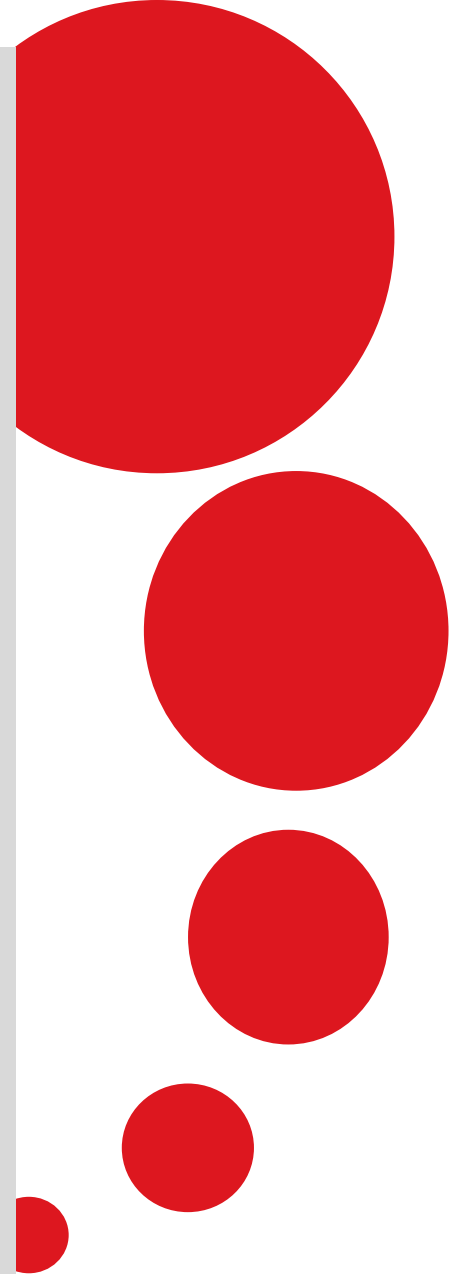
Snažíme se stát průkopníky v udržitelnosti v obalovém průmyslu. Pomocí **Bee indexu** vyjadřujeme schopnost využití základních a celosvětově uznávaných principů pro udržitelnost obalů, tzv. 6R's: **Replace, Reduce, Reuse, Recycle, Rot, Repair** (náhrada, snížení, znovupoužití, recyklace, přeměna, oprava) - pro dané varianty obalů. S Bee indexem se mohou zákazníci setkávat v našich prezentačních materiálech, ale zároveň i ve společných diskusích, při hledání optimálního obalového řešení. Věříme, že naše Včelka usnadní zákazníkům rychlou orientaci v možnostech obalů z pohledu jejich udržitelnosti podle principů 6R's.





Investice do technologií

Technologický pokrok nám svědčí a proto pravidelně investujeme do technologií, které nám umožňují vyrábět udržitelněji. Nové technologie nám dovolují snižovat spotřebu energií i surovin. Jejich uhlíková stopa je nižší, čímž nastane i snížení CO₂ emisí výrobků. S pomocí inovativních recyklačních technologií jsme schopni vyrábět produkty z recyklovaného materiálu, snižovat spotřebu primárních surovin a produkci odpadů. Celkově lze říci, že nové technologie nám umožňují snižovat environmentální dopad našich činností a zároveň i splňovat stále přísnější regulační požadavky z hlediska legislativy. Jsou důležitou součástí budoucnosti udržitelného podnikání a zároveň jsou zodpovědné vůči planetě a společnosti.



Certifikace udržitelnosti od externích společností jsou klíčovým nástrojem k prokázání **transparentnosti a důvěryhodnosti TARTu** v oblasti udržitelnosti. Tyto certifikace poskytují **nezávislou a ověřenou zpětnou vazbu** od externích odborníků o tom, jak efektivně naše společnost implementuje a dodržuje udržitelné postupy a zásady.

Certifikace udržitelnosti zpravidla vycházejí z **mezinárodně uznávaných standardů a norem** v oblasti životního prostředí, sociální odpovědnosti a správy společnosti.

Věříme, že certifikace udržitelnosti posílí postavení naší společnosti na globálním trhu. Zároveň nám poskytují nadhled a zpětnou vazbu v oblasti udržitelného rozvoje naší společnosti.

EcoVadis

V rámci společenské odpovědnosti TART, s.r.o. integroval sociální a ekologická hlediska do svých procesů a při své činnosti zohledňuje potřeby svých zákazníků, dodavatelů, zaměstnanců a dalších zainteresovaných stran, jichž se její činnost dotýká. Stejně tak klade důraz na minimalizaci negativních dopadů její činnosti na životní prostředí. Svoji společenskou odpovědnost vnímá jako průřezovou problematiku, která se dotýká širokého spektra aspektů – ekonomického, sociálního i environmentálního.

Jsme hodnoceni nezávislou nadnárodní společností **EcoVadis**, která precizně audituje zavedené procesy a opatření. Za rok 2022 jsme získali **bronzový stupeň hodnocení**, což znamená, že se řadíme mezi **50 %** nejlépe hodnocených společností z hlediska udržitelnosti. Souhrnné výsledky auditu jsme připraveni na vyžádání zpřístupnit svým obchodním partnerům.

Neustále pracujeme na zlepšování procesů na základě zpětné vazby z auditu EcoVadis, požadavků svých zákazníků a dalších externích i interních podnětů.



SAQ rating

Standard SAQ je celosvětově uznávaný standard udržitelnosti pro automobilový průmysl. SAQ je v souladu s globálními zásadami udržitelnosti v automobilovém průmyslu a zaměřuje se na zvyšování

CERTIFIKACE udržitelnosti

výkonnosti v oblasti udržitelnosti v dodavatelském řetězci prostřednictvím hodnocení zásad a postupů v oblasti lidských práv a udržitelnosti životního prostředí, zdraví a bezpečnosti, obchodní etiky a dodržování předpisů, odpovědného využívání zdrojů nerostných surovin a odpovědného řízení dodavatelů. Naše společnost získala v letošním roce hodnocení 74 %.

The image shows a Supplier Assurance logo with a green checkmark icon and the text "SUPPLIER ASSURANCE". To the right, a green circle contains the letter "B" and the number "80". Below this, it says "Rating minimálního rozsahu" and "Skóre udržitelnosti". The main title of the report is "Zpráva o ratingu SAQ 5.0". Below this, there is a table with details about the organization and the audit.

Název organizace	TART, s.r.o.
Název místa	TART, s.r.o.
DUNS	644814691
Odvětví průmyslu	22.22 - Výroba plastových obalů,
Adresa	46.69 - Velkoobchod s ostatními stroji a zařízeními
Země	Vinohradská 91, Brno, Jihomoravský kraj, 61800 Česko
Datum dokončení SAQ 5.0	31/05/23

Social

Společenská odpovědnost

Způsob, jakým firma ovlivňuje komunitu a lidi v ní, je pro nás zásadní. Zahrnuli jsme odpovědi na otázky týkající se lidských práv, pracovních podmínek, rozmanitosti a inkulzivity, zdraví a bezpečnosti zaměstnanců, vztahy se zákazníky a komunitami a sociální angažovanost. Naše společnost je odpovědná a etická vůči svým zaměstnancům a širší společnosti.

Naše společnost si je vědoma dopadem businessu na zaměstnance nebo místní komunity, proto vytváříme férové podmínky pro zaměstnance i komunitu. Věříme, že jednotlivec zasluhuje respekt, důstojnost a spravedlivé zacházení, bez ohledu na způsob, jakým žije, jaké názory zastává nebo kým je.

Prosperita naší společnosti by neměla být dosahována na úkor práv, hodnot a potřeb těch, kteří stojí v jejím jádře.

Snažíme se budovat silné osobní vztahy napříč podnikání. Věříme, že i přes dnešní rostoucí důraz na technologie a digitalizaci, zůstává lidský rozměr klíčem k úspěchu. Naše vize spočívá v ideji, že vytvoření a udržování silných osobních vztahů napříč podnikáním může vytvořit hodnotu, která přesahuje čistě obchodní transakce.



„Vážíme si našeho místa ve společnosti, proto jsou firemní závazky vůči komunitě základem naší existence. Jsme přesvědčeni, že společnosti mají zodpovědnost k podpoře a zlepšování života v komunitách, kde působí.“



Spokojenost zákazníků

V naší firmě klademe zvláštní důraz na spokojenost zákazníků, protože věříme, že jejich **pozitivní zážitek** je základem našeho úspěchu. Důraz klademe na **kvalitu** našich produktů a služeb. Sledujeme zpětnou vazbu zákazníků a neustále zdokonalujeme naši nabídku, abychom splnili jejich očekávání. Za rok 2022 jsme obdrželi zpětnou vazbu od 149 zákazníků. 91 % zákazníků bylo spokojeno s kvalitou našich produktů, šíří našeho sortimentu, dobou dodání produktu a nabídkou ekologických obalů. Vytváříme otevřený a transparentní dialog se zákazníky, aktivně **nasloucháme jejich potřebám a reagujeme na jejich dotazy**. Snažíme se vytvářet přátelské prostředí, kde je zákazníkovo přání respektováno. Sledujeme **trendy a technologický vývoj**, abychom našim zákazníkům nabídli aktuální a efektivní řešení. Jedním z našich cílů je poskytovat rychlé a spolehlivé dodávky zboží zákazníkům tak, abychom uspokojili jejich potřeby včas a efektivně.

Náš přístup

Nabízíme **personalizované individuální řešení** a přizpůsobujeme naše produkty a služby tak, aby co nejlépe vyhovovaly požadavkům zákazníka. Proto je důležitý naše **efektivní zákaznická podpora a servis**, které jsou k dispozici při řešení případných problémů a poskytují informace potřebné pro neoptimálnější využití našich produktů. Snažíme se se zákazníky budovat a udržovat dlouhodobé oboustranně prospěšné vztahy. Věříme, že business funguje na principech důvěry a loajality, které dennodenně aplikujeme. Spokojenost našich zákazníků je podle nás měřítkem úspěchu.



Dobročinnost a dobrovolnictví



TART, s.r.o. věří v sílu dobročinnosti a dobrovolnictví, které mají sílu pozitivně ovlivnit komunitu a přispět k lepšímu světu. Stojíme si za podstatou sociální odpovědnosti a hledáme způsoby, jak podporovat dobročinné organizace a dobrovolnické činnosti.

Rotary club

²⁰ Jsme členem **Rotary klubu Brno City** – spolku, který se věnuje především charitě, dobrovolnictví, podpoře talentovaných studentů a zároveň pořádá workshopy a konference se společenskou tematikou. Rotary club Brno City pořádá **veřejné sbírky** za účelem získání finančních prostředků pro handicapované, nemocné osoby a osoby v nouzi. Tradičně se účastníme **vánoční sbírky** prodeje vánočního punče v obchodním centru. Spolek zároveň podporuje **charitativní organizace** jako např. Hospic sv. Alžběty o.p.s., Dům pro Julii z.ú. a Pomocné tlapky a.p.s.



SK TART Moravská Slavia Brno

Od roku 2012 jsme partnery klubu moderní gymnastiky SK TART Moravská Slavia Brno. Naše firma se s hrdostí stala partnerem tohoto vynikajícího týmu, věříc jejich schopnostem a vášní pro tento sport. Sponzorstvím týmu posilujeme týmového ducha, disciplínu a podílíme se na vytváření místa pro děti, kde se mohou osobnostně rozvíjet. Věříme, že sport u dětí podporuje jejich růst.

Modrý Hroch

V letošním roce jsme se zúčastnili dobročinné akce **Dračí lodě** pořádané charitativní organizací **Modrý Hroch**. Díky velkorysosti účastníků, sponzorů a příznivců byla vybrána částka, která mířila na pomoc 13leté Veronice s dětskou mozkovou obrnou a 14letému Adamovi se svalovou dystrofií.

Válka na Ukrajině

Po vypuknutí války na Ukrajině jsme se k této bezprecedentní invazi postavili jednoznačným odsouzením. Po zřízení uprchlického centra na Výstavišti BVV jsme poskytli **firemní dodávku**, která sloužila na převoz objemnější pomoci.



Bezpečnost stakeholderů

Vysokou prioritu má pro naši společnost bezpečnost stakeholderů, a to především zákazníků a zaměstnanců. Jsme odhodláni vytvořit prostředí, kde se bude každý cítit chráněn a respektován.

Zákazníci

Vůči zákazníkům je naším závazkem zajistit, aby naše produkty splňovaly vysoké standardy kvality a byly bezpečné pro jejich určené použití. Důsledně sledujeme a reagujeme na zprávy o bezpečnosti látek v Evropské unii tak, aby uživatel neutrpěl újmu naší činností. Poskytujeme našim zákazníkům informace o obsahu nebezpečných látek a naopak vyžadujeme od našich dodavatelů produkty splňující kritéria kvality.

Zaměstnanci

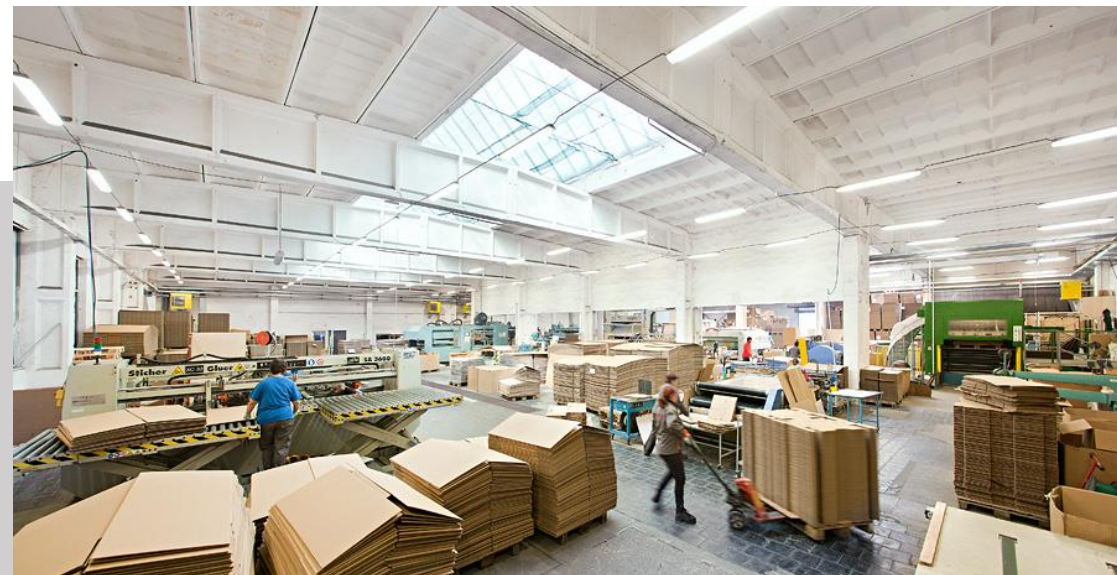
Naše politiky a postupy jsou navrženy tak, aby zajistily bezpečnost a zdraví zaměstnanců na pracovišti. Poskytujeme školení v oblasti bezpečnosti a prevence a aktivně pracujeme na minimalizaci rizik spojených s pracovními postupy.

Aktivně posilujeme kulturu bezpečnosti a apelujeme, aby každý zaměstnanec měl zodpovědnost za svou a kolektivní bezpečnost. V roce 2022 bylo nahlášeno 7 pracovních úrazů, z čehož 4 zaměstnanci byli ze zdravotních důvodů pracovní zneschopněni. Jednalo se o pracovní úrazy v důsledku nepředvídatelného rizika.

Lehké navýšení počtu úrazů oproti předešlým rokům je dáno především zintenzivněním výroby, což je patrné i z rostoucího obrátu firmy.

Spolupracujeme s našimi zákazníky i zaměstnanci na neustálém zlepšování bezpečnostních standardů a aktivně reagujeme na zpětnou vazbu, abychom se ujistili, že každý může mít důvěru v kvalitu našich výrobků a v naše pracovní prostředí.

	2020	2021	2022
Obrat (mil. Kč)	1 140	1 434	1 653
pracovní úrazy	5	6	7
pracovní neschopnosti v důsledku úrazů	3	3	4



Zaměstnanci

Zaměstnanci jsou klíčový zdroj úspěchu firmy TART. Proto jsme se zavázali k budování a udržování vlídných vztahů s naším týmem profesionálů. Naše principy lidských zdrojů jsou založeny na zásadách férovosti, respektu a vzájemné podpory, což vytváří prostředí, ve kterém se naši zaměstnanci mohou cítit plně zapojeni a motivováni.

Férové podmínky

Aktivně investujeme do rozvoje našich zaměstnanců prostřednictvím školení a programů pro rozvoj kariéry. Podporujeme jejich osobní růst a poskytujeme jim příležitost k neustálému učení a zdokonalování jejich osobnosti. Věříme v důležitost rovnováhy mezi pracovním a osobním životem, proto nabízíme flexibilní pracovní podmínky a podporujeme iniciativy, které umožňují našim zaměstnancům efektivně skloubit pracovní a rodinné závazky.

Diverzita a inkluze

Uznáváme sílu diverzity a pracujeme na vytváření inkluzivního pracovního prostředí, kde každý zaměstnanec může přinést svůj unikátní pohled na věc. Podporujeme rovnost příležitostí a eliminujeme diskriminaci. Vytváříme otevřenou a transparentní komunikační kulturu. Pravidelně informujeme naše zaměstnance o dění ve společnosti a snažíme se zlepšovat firemní prostředí na základě jejich potřeb a názorů. Oceňujeme přínos každého zaměstnance a odměňujeme je spravedlivě a transparentně. Vytváříme motivační prostředí, kde se cítí ocenění a motivováni k dosažení svého nejlepšího výkonu.

22

231

zaměstnanců

0,7%

fluktuace

77

lidí zde pracuje
více jak 10 let

602

školení

Zaměstnanci

Meziroční srovnání údajů o zaměstnancích

		2020	2021	2022
celkový počet zaměstnanců		209	217	231
fluktuace zaměstnanců		0,9 %	0,75 %	0,7 %
věkové rozložení	pod 30 let	35	33	27
	30-50 let	122	131	140
	nad 50 let	52	53	64
pohlaví	ženy	28,2 %	29,5 %	28,1 %
	muži	71,8 %	70,5 %	71,9 %
délka pracovního poměru	méně než 5 let	51,2 %	49,8 %	38,4 %
	5 až 10 let	22,5 %	24,0 %	25,9 %
	11 až 20 let	20,6 %	19,4 %	26,9 %
	více než 20 let	5,7 %	6,9 %	8,8 %

KLÍČOVÍ UKAZATELE V OBLASTI LIDSKÝCH ZDROJŮ

Výchozím rokem pro porovnávání klíčových ukazatelů v oblasti řízení lidských zdrojů byl stanoven rok 2020. Analýza nám umožňuje získat hlubší pohled na dynamiku pracovní síly a identifikovat trendy, které mohou mít vliv na výkonnost a kulturu TARTu.

Od roku 2020 vzrostl počet zaměstnanců TARTu a celkově můžeme tvrdit, že meziročně mírně roste počet zaměstnanců. Ukazatel počtu zaměstnanců signalizuje rozvojové období firmy. Snažíme se vyvážit genderovou nerovnost, proto vytváříme vhodné pracovní podmínky pro ženy. Především se jedná o benefity home office a flexibilní pracovní dobu.

Meziroční srovnání údajů o školeních zaměstnanců

	2020	2021	2022
počet školení celkem	246	265	602
povinná a odborná školení	243	258	565
školení softskills	33	56	14
Seznámení se základy udržitelnosti	209	217	231
konference pořádané firmou	x*	x*	1
oslavy, výročí, firemní akce	x*	x*	1

*roky vládních opatření z důvodu pandemie COVID-19

Snažíme se udržovat a angažovat naše stávající zaměstnance. Vážíme si loajality a profesní odbornosti u našich zaměstnanců, což naznačuje velmi nízká celková fluktuace zaměstnanců.

V roce 2022 jsme provedli téměř 2,5krát více školení jak v roce 2020. U většiny těchto kurzů a školení se jednalo o povinná a odborná školení. Zaměstnanci mají k dispozici internetový portál Seduo, který pomalu rozšiřujeme napříč celou společností. Portál umožňuje rozvíjení softskills dovednosti, což přispívá k osobnímu i profesnímu rozvoji. Po dlouhé odmlce během covidové pandemie jsme s nadšením pořádali každoroční firemní akci pro zaměstnance. Naše každoroční firemní akce pro zaměstnance jsou okamžiky radosti a oslav našeho skvělého pracovního týmu. Tato tradice vznikla s cílem posílit vztahy mezi pracovníky, poděkovat za tvrdou práci a oslavit společné úspěchy. Během této události se naši zaměstnanci scházejí v přátelském prostředí plném zábavy a relaxace. V rámci každoroční akce také pořádáme ceremonii ocenění, kde vyzdvihujeme vynikající výkony jednotlivců a týmů.

Zavazujeme se i nadále analyzovat klíčové ukazatele v oblasti lidských zdrojů, rychle reagovat na změny v pracovní síle a vyvíjet strategie pro udržení silné a zainteresované pracovní síly.

KLÍČOVÍ UKAZATELE V OBLASTI LIDSKÝCH ZDROJŮ

Genderová rovnoprávnost

Zajišťujeme rovnost příležitostí pro všechny bez ohledu na pohlaví zaměstnance. Pracovní benefity jsou rozdělovány na základě pozice a ne pohlaví. Vytváříme prostředí, kde jsou všechny osoby respektovány a nesouzeny. Podporujeme ženy v zaměstnání, proto mají zaměstnanci k dispozici flexibilní pracovní dobu a možnost home office. V roce 2022 u nás pracovalo 28,1 % žen. Zaznamenáváme zvýšení zaměstnaných žen v administrativní oblasti a managementu v porovnání s předchozími lety. Vrcholový management je tvořen z 20 % ženami, zatímco střední management z 28 %. Na pozicích office, referentů a obchodních zástupců působí 53,9 % žen a 46,1 % mužů. Výrobní sektor zaštiťuje až 92,2 % mužů.

Meziroční srovnání genderového rozložení zaměstnanců

	2020		2021		2022	
	ženy	muži	ženy	muži	ženy	muži
vrcholový management	15,4 %	84,6 %	21,4 %	78,6 %	20,0 %	80,0 %
střední management	19,1 %	80,9 %	23,4 %	76,6 %	28,0 %	72,0 %
office, referent, obchodní zástupce	45,3 %	54,7 %	45,5 %	54,5 %	53,9 %	46,1 %
dělnické profese	14,3 %	85,7 %	14,7 %	85,3 %	7,8 %	92,2 %

Podpora zaměstnanců

Většina pracovníků je ve firmě zaměstnána v rozmezí 5 až 20 let. Naše společnost se snaží podpořit pracovníky různými benefity – v roce 2021 byl navýšen výše příspěvku na stravování formou stravovacích poukazů (stravenek), umožňuje pracovníků pracovat z domu (homeoffice), stále více podporuje jazykové vzdělávání formou hrazených kurzů cizích jazyků a zavedla přístup ke specializovaným online kurzům z různých oblastí, ať už profesních nebo softskills dovedností.

Kulturní inkluze

V TARTu vytváříme otevřené a produktivní prostředí pro všechny jednotlivce bez ohledu na jejich původ, tradice nebo způsob života. Tato forma inkluze posiluje různorodost a obohacuje naši firemní kulturu, což vede ke zlepšení výsledků, kreativitě a spokojenosti zaměstnanců. Kulturní inkluzi považujeme za nezbytný krok směrem k moderní, respektující a dynamické firemní kultuře. V TARTu pracují zaměstnanci několika národností, a to české, slovenské, maďarské a ukrajinské. Chceme, aby se každý cítil vítán, respektován a měl možnost se realizovat bez ohledu na svůj kulturní původ.

Governance

Náležitá správa a řízení firmy značí silnou, stabilní a zodpovědnou společnost, kterou aspirujeme být. Ukazatele udržitelného řízení pro nás představuje transparentnost, etické řízení, nezávislost správních rad a ochrana stakeholderů. Chceme eticky přistupovat k rozhodnutím tak, abychom hájili zájmy všech zainteresovaných stran.

Klíčovým pilířem úspěšného podnikání v dnešním světě je zodpovědná správa a řízení organizace, kdy společnosti jsou aktivními účastníky v celosvětovém ekonomickém a sociálním kontextu.

Tyto moderní principy zdůrazňují, že efektivní řízení organizace zahrnuje i odpovědnost vůči zákazníkům, zaměstnancům, životnímu prostředí a společnosti celku. Jedná se o vytváření udržitelných a etických struktur a postupů, které podporují prosperitu společnosti, zohledňují potřeby všech stakeholderů a přispívají k pozitivnímu sociálnímu i environmentálnímu dopadu.

Na dalších stránkách se můžete dozvědět o implementaci zodpovědné správy a řízení společnosti TART, s.r.o., která přináší prospěch nejen naší společnosti, ale i jejímu okolí.



Silný dodavatelský řetězec

Při zadávání zakázek jsme vyvinuli postup, který zohledňuje sociální hlediska stanovená Politikou udržitelných zakázek. Ve svém podnikání dodržuje společnost TART platné legislativní a etické normy. Udržitelné zadávání zakázek není pouze teorií, ale především je klíček k dosažení celé řady pozitivních výsledků.

Naše společnost se v rámci hodnocení dodavatelů snaží, aby nebyla jediným kritériem pouze cena. Usiluje zohledňovat i jiné aspekty v souladu principy trvalé udržitelnosti. Naším cílem je vytvořit silný dodavatelský řetězec, který bude zohledňovat všechny principy stanovené naší firemní politikou. Dodavatelé, kteří s námi navázali spolupráci jsou dotazováni na otázky týkající se zdravotní nezávadnosti, původu a bezpečnosti jejich produktů. Zároveň jsou seznámeni hodnotami ESG TART, s.r.o.

Chtěli bychom pomáhat našim dodavatelům, aby dosáhli požadovaných hodnot a kvality, proto se zavazujeme poskytovat vzdělání a vědomosti, kterými oplýváme.

152



Tolik dodavatelů
obchodovalo s TARTem
v roce 2022

59 %



Dodavatelů
spolupracuje s TARTem
už déle jak 10 let

1,63 miliard Kč



Je rekordní tržba TARTu
za rok 2022

Korupce

do businessu nepatří

Korupce je temným stínem, který ohrožuje naši společnost, naše instituce a náš společenský pokrok. V době, kdy se více a více zaměřujeme na etické a udržitelné hodnoty, je pro nás nezbytné zdůraznit náš postoj ke korupci. Naše společnost věří v hodnoty spravedlnosti, transparentnosti a integrity.

V roce 2022 jsme proškolili na téma korupce vedoucí pracovníky oddělení, kteří slouží jako mediátor informací ke svým podřízeným. Do roku 2026 plánujeme proškolit až 80 % zaměstnanců v oblasti protikorupčního jednání. Všichni zaměstnanci jsou povinni dodržovat zásady protikorupčního jednání. Tato pravidla jsou implementována do politik, interních dokumentací a pracovních smluv. Řídíme se politikou naprostého odmítání (nulové tolerance) jakékoliv formy uplácení a korupce jak ve veřejném sektoru, tak i v soukromém. Při veškerém našem obchodním a osobním styku jsme se zavázali jednat profesionálně, spravedlivě a čestně.

Férový obchod

Férový obchod pro nás představuje obchodní model, který zahrnuje spravedlnost, sociální odpovědnost a udržitelnost ve všech fázích výrobního řetězce. Jedná se o něco více jak obchodní transakci, je to závazek podpory spravedlivých pracovních podmínek, udržitelné výroby a rozvoj komunit.

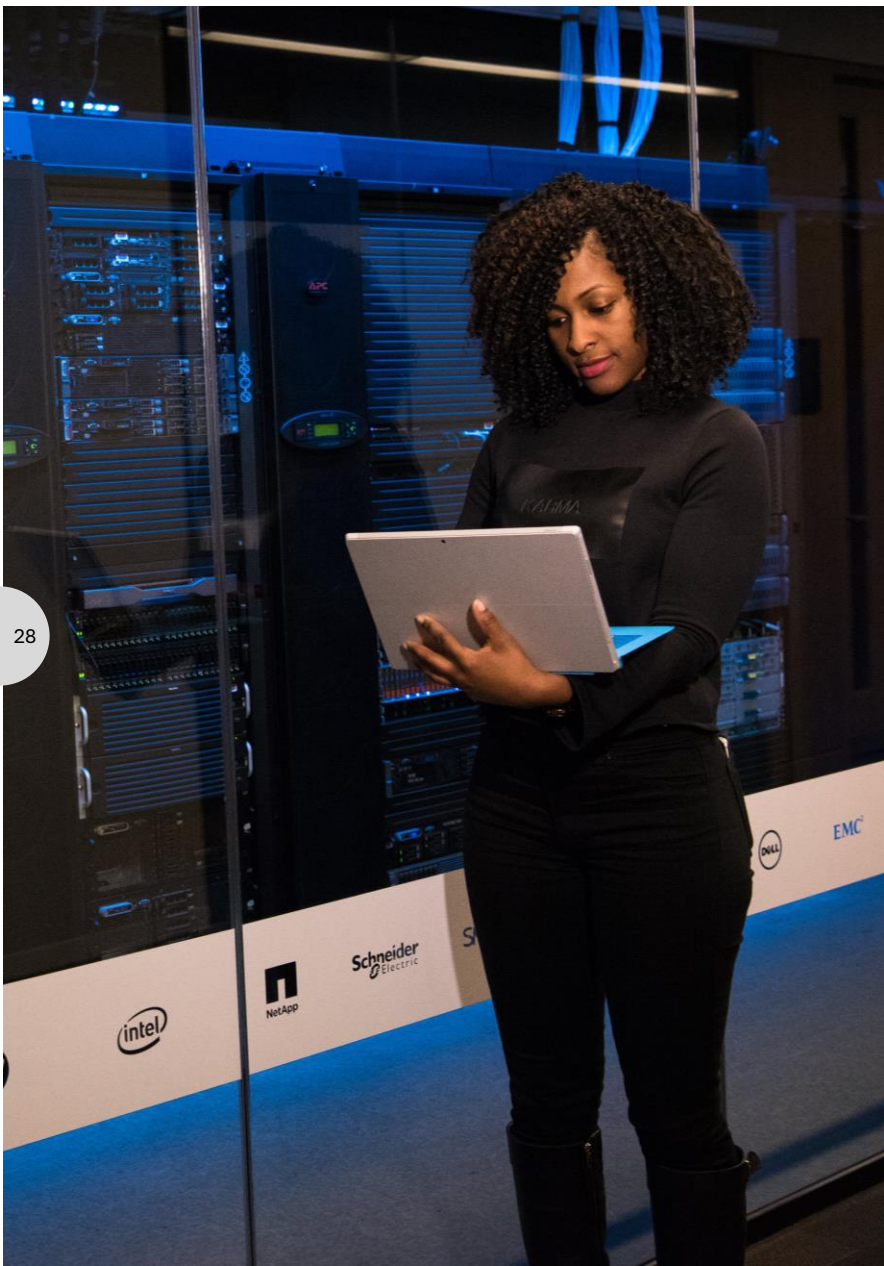
Pracovníci v celém výrobním řetězci jsou spravedlivě odměňováni za svou práci a mají přístup k důstojným pracovním podmínkám. Snižujeme tak sociální nerovnosti a podporujeme naše zaměstnance. Naše firma vytváří pro pracovníky takové podmínky, aby byli pracovníci na svou práci a společnost, ve které pracují, hrdí. Firma TART je založena na otevřeném jednání, týmové spolupráci a přátelském prostředí na jednotlivých útvarech i mezi nimi. Fluktuace je tedy nízká a odráží spíše přirozený vývoj firmy a osobních vizí jednotlivých pracovníků.

Při obchodování se zákazníky jsme transparentní a nezamčujeme informace, které obdržíme od našich dodavatelů. Řídíme se antimonopolními zásadami a neprovádíme transakce, které by mohly zvýhodnit naše postavení na trhu.

Férový obchod zajišťuje našim zákazníkům, že cena za produkty odráží spravedlivé odměňování pracovníků a udržitelné výrobní náklady. Naši zákazníci tím pádem aktivně přispívají k pozitivním sociálním a environmentálním změnám.

Bezpečnost informací

Neodmyslitelnou součástí našeho podnikání je bezpečnost informací. S výrazným vzestupem digitalizace je ochrana informací zásadním faktorem pro zachování důvěryhodnosti a integrity našich operací. Naše firma se zavazuje k vytváření a udržování bezpečného prostředí pro všechny druhy informací (od osobních údajů zaměstnanců a zákazníků až po interní firemní data). Implementujeme moderní technologická opatření, jako je šifrování dat, firewally a antivirové programy, abychom minimalizovali riziko kybernetických hrozeb. Vedle technologických preventivních opatření provádíme i školení zaměstnanců, aby byli obeznámeni s nejnovějšími bezpečnostními postupy a mohli aktivně přispívat k prevenci hrozeb na všech úrovních.



Etický kodex

Náš pohled

Čestné a etické jednání v rámci firmy a ve vztahu s dodavateli i zákazníky je zásadní pro budování dobré pověsti společnosti. Zásady etického jednání jsou stanoveny Etickým kodexem, který je závazný pro všechny zaměstnance a zaměstnankyně společnosti, včetně těch sezonních. Zaměstnanci jsou seznámeni se zásadami etiky společnosti během nástupního procesu. Pokud zaměstnanec nebo jiný stakeholder zaznamená neetické chování, může o něm informovat prostřednictvím emailu na etika@tart.cz. Zaměstnanci mají zároveň možnost nahlásit nekalé praktiky svým nadřízeným. Celý proces je popsán v interní dokumentaci.

Diverzita a inkluze

V TARTu považujeme diverzitu a inkluzi za prvky obohacující naše pracovní prostředí a posilující naši schopnost inovace a růstu. Jsme přesvědčeni, že diverzita v naše týmu je strategickým přínosem pro naši společnost. Zavázali jsme se k vytvoření pracovního prostředí, které respektuje a podporuje každou jednotlivou identitu a perspektivu. Podporujeme diverzitu ve vedení a strategických rozhodovacích pozicích. Různorodý tým vedoucích pracovníků přináší naší společnosti rozmanité nápady a názory. Aktivně hledáme talenty z různých oblastí a poskytujeme jim rovnocenné příležitosti k růstu a rozvoji v naší firmě. Budujeme inkluzivní firemní kulturu, aby se zde každý cítil vítán a respektován.

Chráněná dílna

V roce 2012 jsme založili chráněnou dílnu, která poskytuje podporu při výrobě našich obalových prostředků. Chráněná dílna představuje jedinečný prostor, kde se prolínají pracovní a sociální hodnoty. Tato iniciativa vznikla s cílem poskytovat podporu a pracovní příležitosti pro lidi s různými druhy postižení, a to ve speciálním prostředí, které respektuje jejich individuální potřeby a schopnosti. Tým naší chráněné dílny je pečlivě sestavena tak, aby poskytoval podporu v souladu s potřebami každého jednotlivce. Diverzita pracovníků v chráněné dílně je naší silou. Vytváříme inkluzivní prostředí, kde se setkávají různé zkušenosti, perspektivy a dovednosti. Společně tvoříme komunitu, kde každý jedinec přináší svůj jedinečný přínos. Pracujeme s odpovědností a úctou k naší lokální komunitě. Naše chráněná dílna není jen pracoviště, ale i komunita, kde se respektují a oceňují individuální schopnosti a kde každý má možnost přispět ke společnému cíli.



„Diverzita nevypadá jako někdo.
Vypadá jako každý z nás.“

